

Kapitel 5: Konzeptueller Datenbankentwurf

- ▶ Der Entwurf des konzeptuellen Schemas ist Teil eines übergeordneten Softwareentwurfsprozesses.
- ▶ Im Pflichtenheft eines zu entwickelnden Anwendungssystems werden die Informationsbedürfnisse definiert.
- ▶ Häufige Grundlage ist das *Entity-Relationship-Modell (ERM)*,
- ▶ oder auch die *Unified Modeling Language (UML)*.

5.1 Datenbankentwurf

- ▶ *konzeptueller Entwurf*: finde eine umfassende Strukturierung der gesamten Informationsanforderungen der Miniwelt. Resultat: *konzeptuelles Schema*.
- ▶ *logischer Entwurf*: bilde die Zusammenhänge des konzeptuellen Schemas in Relationschemata ab. Resultat: *logisches Schema*.
Das logische Schema ist Teil des zum Einsatz kommenden (relationalen) Datenbanksystems.
- ▶ *physischer Entwurf*: definiere die Abspeicherung der Relationen auf den Speichermedien und lege Indexstrukturen zur Effizienzsteigerung der Anwendungen fest.

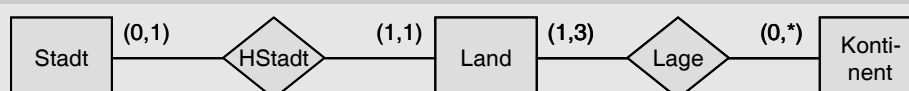
Schema und Instanz

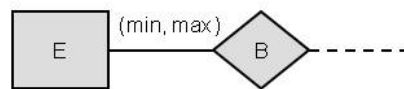
- ▶ Ein aus Entitäts- und Beziehungstypen gebildetes Schema nennen wir *ER-Schema*.
- ▶ Ein konkreter Zustand der betrachteten Miniwelt wird durch eine Menge von Entitäten und Beziehungen gemäß den Strukturen des Schemas repräsentiert.
- ▶ Zu jedem Typ existiert somit eine *Entitäts-* bzw. *Beziehungsmenge*, in denen die jeweiligen Entitäten und Beziehungen zusammengefasst sind; wir nennen dies eine *Instanz* des ER-Schemas.
- ▶ In jeder Instanz müssen die Entitäts- und Beziehungsmengen die folgenden Bedingungen erfüllen:
 - ▶ Je zwei Entitäten, die gleiche Schlüsselwerte besitzen, sind auch in den übrigen Attributen gleich. Die Werte der einzelnen Schlüsselattribute müssen verschieden von null sein (*Schlüsselbedingung für Entitätsmengen*).
 - ▶ Je zwei Beziehungen, in denen die Werte der Schlüssel der an ihnen beteiligten Entitäten gleich sind, sind auch in den übrigen Attributen gleich (*Schlüsselbedingung für Beziehungsmengen*).
 - ▶ Jede, in einer Beziehung über ihren Schlüssel referenzierte Entität, existiert auch in der zugehörigen Entitätsmenge (*referentielle Integrität, Fremdschlüsselbedingung*).

Kardinalitäten: Beziehungskomplexitäten

- ▶ Sei $E \text{ --- } B$ eine Kante, die einen Entitätstyp E mit einem Beziehungstyp B verbindet und mit einer Beziehungskomplexität (min, max) , $min \leq max$, beschriftet ist.
- ▶ Seien e, b eine Entitäts- und Beziehungsmenge einer Instanz.
- ▶ Jede Entität $\mu \in e$ ist dann in mindestens min und maximal max Beziehungen $\nu \in b$ involviert.
- ▶ Wählen wir für max anstelle einer Zahl $*$, so steht dies für *beliebig viele*.

Beispiel





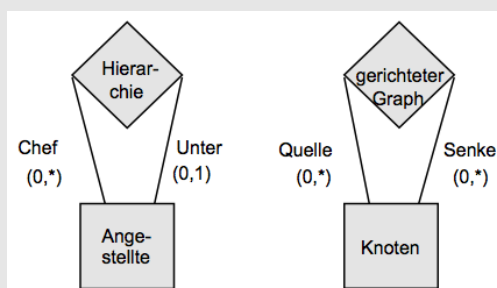
partielle Beziehungen und Schlüsselbedingungen

- ▶ $min = 0$: es sind Instanzen zulässig, in denen Entitäten $\mu \in e$ auftreten können, die in keiner Beziehung $\nu \in b$ involviert sind (*partielle Beziehung*).
- ▶ $min = 0, max = 1$: in jeder Instanz darf jede Entität $\mu \in e$ nur in höchstens einer Beziehung $\nu \in b$ involviert sein (*partielle Schlüsselbedingung*).
- ▶ $min = 1, max = 1$: in jeder Instanz muss jede Entität $\mu \in e$ in genau einer Beziehung $\nu \in b$ involviert sein (*totale Schlüsselbedingung*).

rekursive Beziehungstypen

- ▶ Ist derselbe Entitätstyp mehrmals in demselben Beziehungstyp involviert, so reden wir von einem *rekursiven* Beziehungstyp.
- ▶ Es wird eine Unterscheidung von unterschiedlichen *Rollen* des Entitätstyps erforderlich.

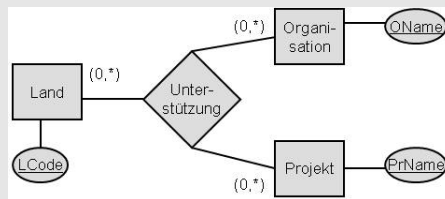
Beispiel



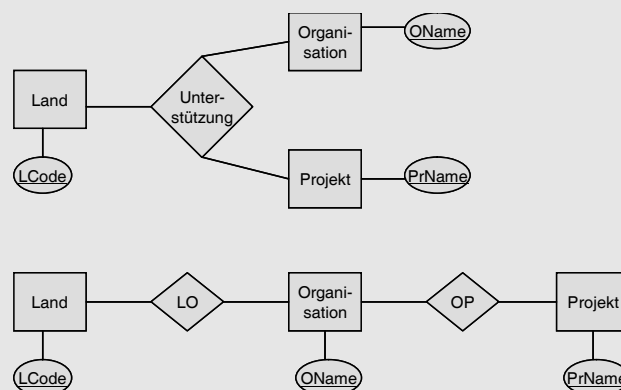
mehrstellige Beziehungstypen

- ▶ Bisher waren Beziehungstypen binär.
- ▶ Ein Beziehungstyp kann im Allgemeinen über beliebig vielen Entitätstypen definiert sein.

Beziehungstyp über drei Entitätstypen.



Beziehungstyp über drei Entitätstypen und eine Zerlegung des Beziehungstyps in zwei binäre Beziehungstypen.



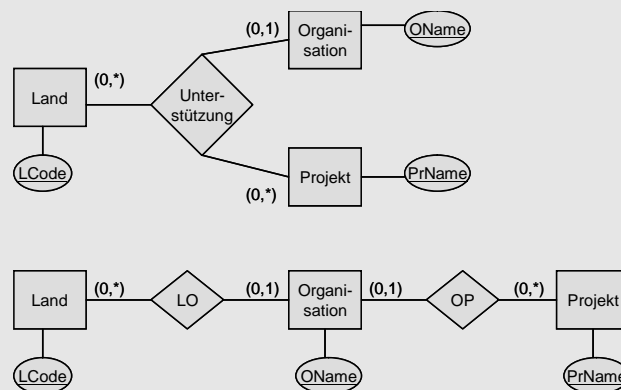
Ist die Zerlegung unabhängig von der Wahl der Beziehungskomplexitäten?

Beziehungsmengen zum Beispiel - Zerlegung unzulässig!

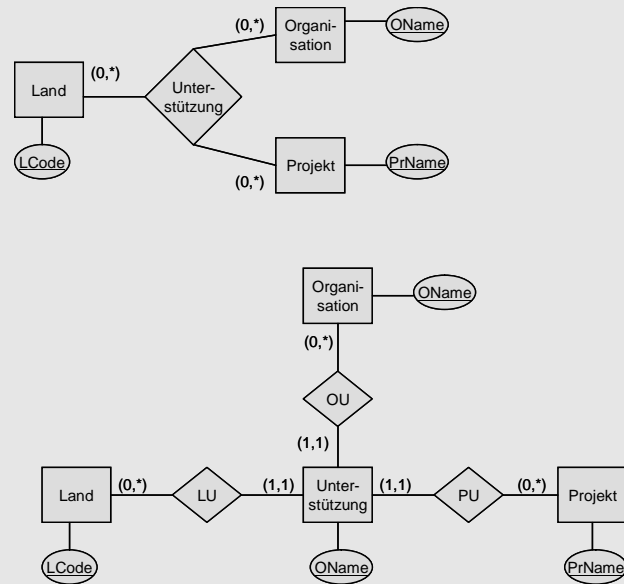
Unterstützung		
Land	Organisation	Projekt
<u>LCode</u>	<u>OName</u>	<u>PrName</u>
EgoLand	Invest	Economy
AltruLand	Invest	Economy
AltruLand	Invest	Education

LO		OP	
Land	Organisation	Organisation	Projekt
<u>LCode</u>	<u>OName</u>	<u>OName</u>	<u>PrName</u>
EgoLand	Invest	Invest	Economy
AltruLand	Invest	Invest	Education

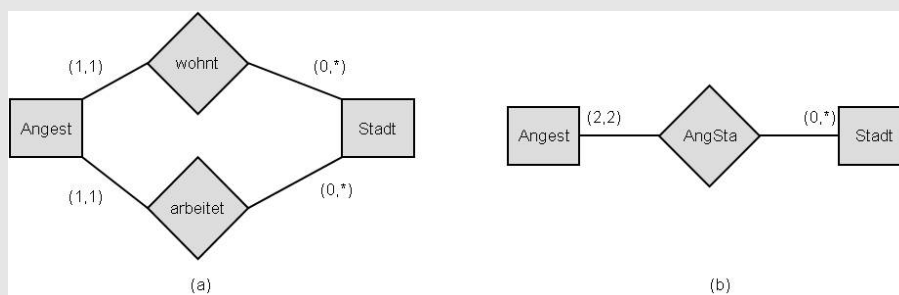
Zerlegung in zwei binäre Beziehungstypen zulässig falls mindestens eine beteiligte Beziehungskomplexität der Form $(0/1,1)$.



Zerlegung in binäre Beziehungstypen immer möglich unter Zuhilfenahme eines zusätzlichen Entitytyps, der den mehrstelligen Beziehungstyp ersetzt.

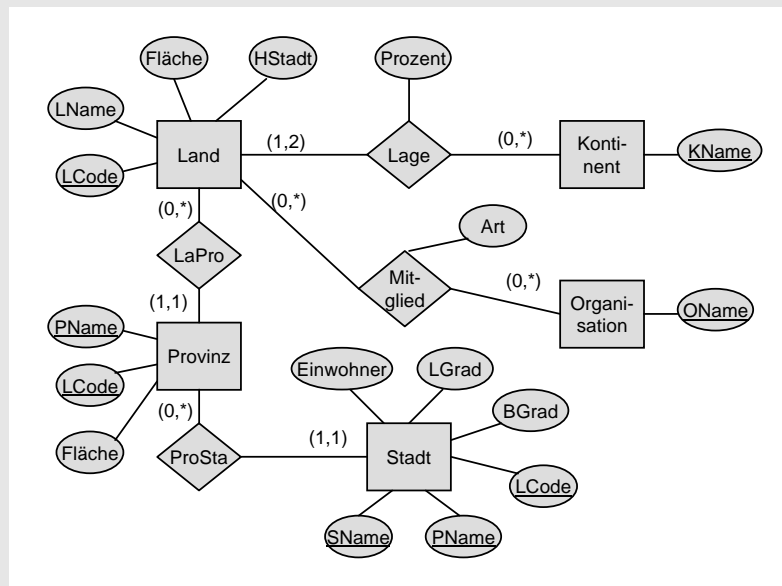


Mehrere Beziehungstypen sind zwischen denselben Entitytypen möglich.

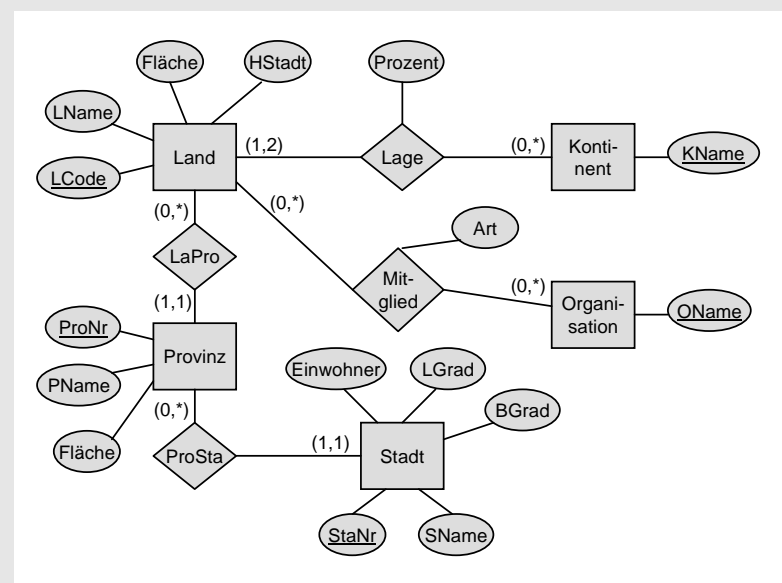


(a) und (b) repräsentieren im Allgemeinen unterschiedliche Miniwelten.

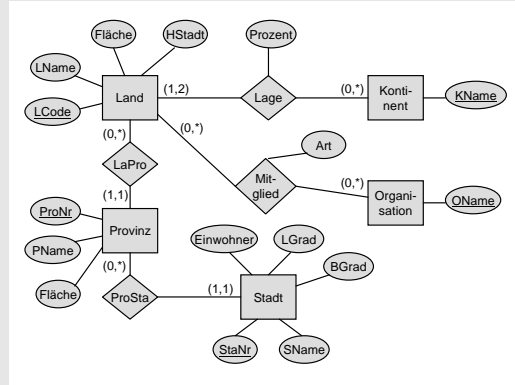
Mondial ER-Schema



Mondial ER-Schema alternativ

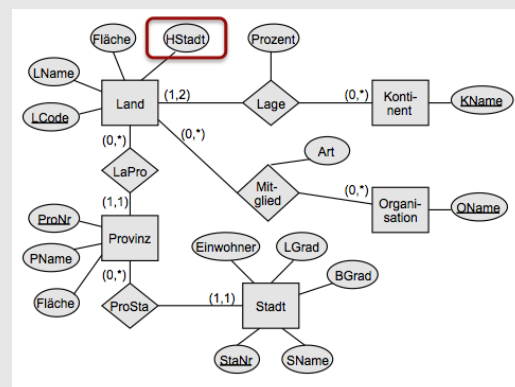


Verständnisfrage: Beziehungskomplexitäten



Deckt diese Modellierung die Realität ausreichend ab?

Verständnisfrage: Beziehungskomplexitäten



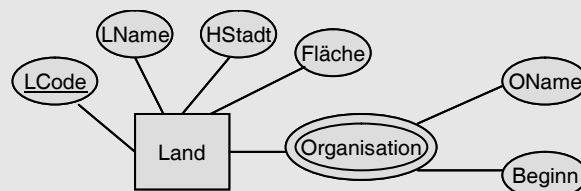
Hauptstädte von Südafrika

- ▶ Exekutive: Pretoria
- ▶ Legislative: Kapstadt
- ▶ Judikative: Bloemfontein

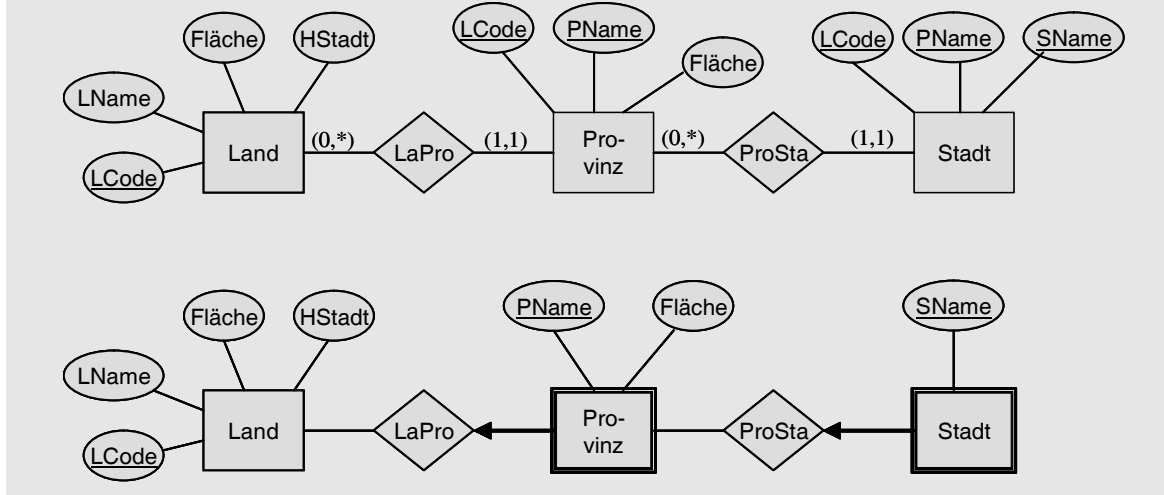
5.2.2 Erweiterungen

- ▶ Die Erfahrungen beim Einsatz des Entity-Relationship-Modells haben gezeigt, dass die Modellierung mittels Entitäts- und Beziehungstypen in gewissen Situationen zu unbefriedigenden Resultaten führen kann.
- ▶ mengenwertige und strukturierte Attribute,
- ▶ schwache Entitätstypen,
- ▶ Generalisierung,
- ▶ Aggregation.

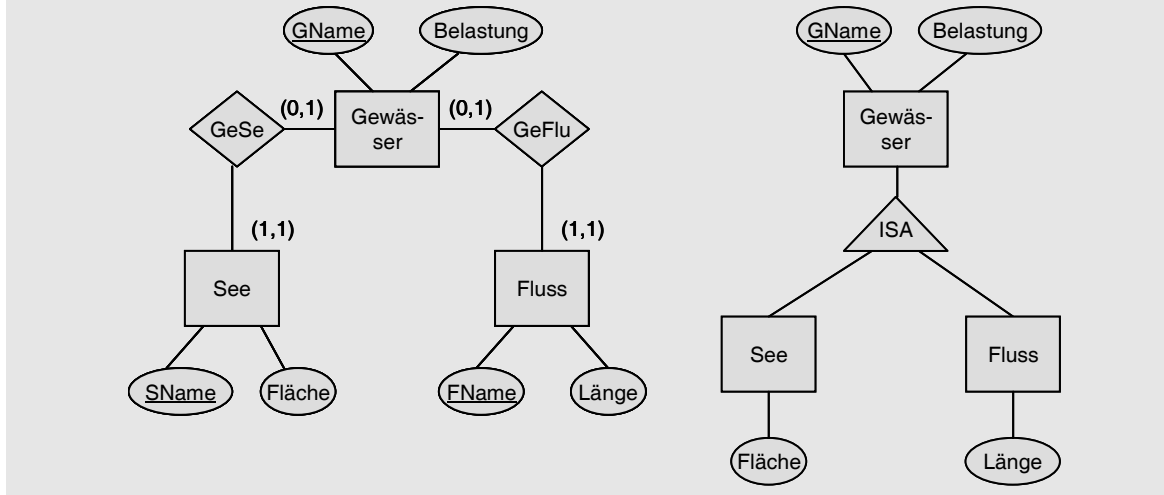
Mengenwertige und strukturierte Attribute



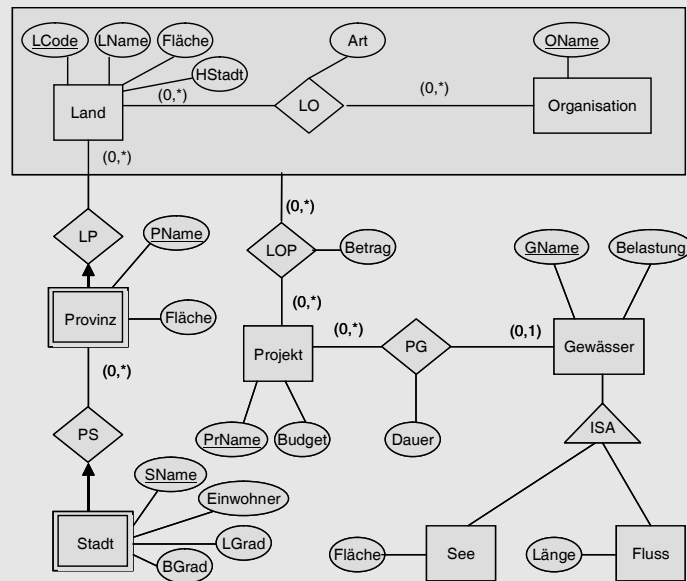
schwache Entitätstypen



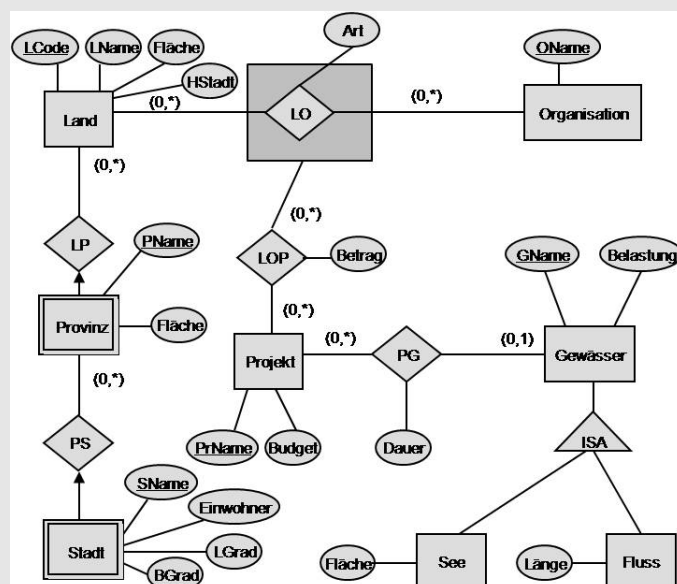
Generalisierung



Aggregation



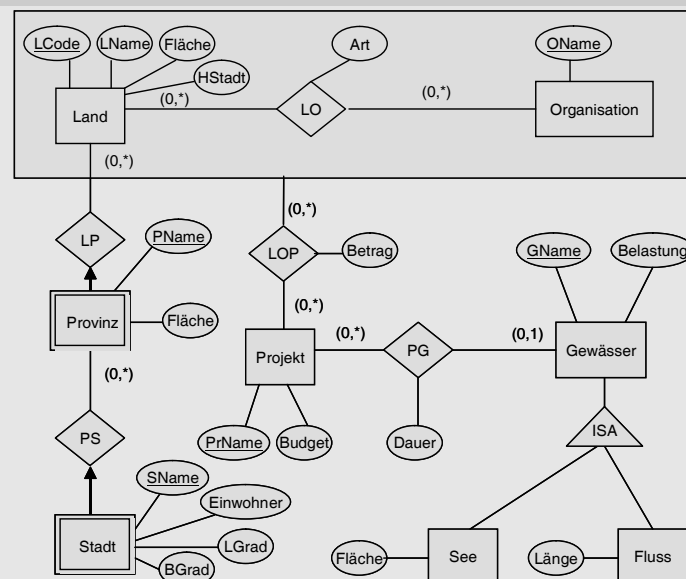
Aggregation (alternative graphische Repräsentation)



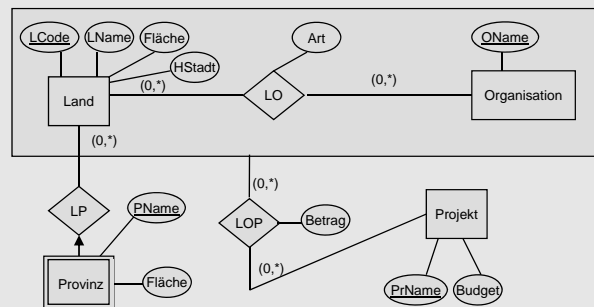
5.2.3 Transformation in Relationsschemata

- ▶ Wir ordnen zunächst jedem Entitätstyp und jedem Beziehungstyp ein Relationsschema zu.
- ▶ Unter Umständen können mehrere Relationsschemata wieder zu einem Relationsschema zusammengefasst werden, um die Anzahl Schemata nicht unnötig groß werden zu lassen. Beispiele sind:
 - ▶ Das Relationsschema des Beziehungstyps eines schwachen Entitätstypen kann in dessen Relationsschema integriert werden.
 - ▶ Ist ein Beziehungstyp mit einem Entitätstyp über eine Kardinalität mit $max = 1$ verbunden, dann kann das Relationsschema des Beziehungstyps in das Schema des Entitätstyps integriert werden.
- ▶ Ein so erhaltenes logisches Schema ist als Ausgangspunkt für eine weitere Verfeinerung zu verstehen, in die dann menschliches, nicht im ER-Schema dokumentiertes Wissen über die geplanten Anwendungen der Miniwelt eingehen kann.

ER-Schema



Transformation A



Land(LCode, HStadt, LName, Fläche)

Provinz(PName, LCode, Fläche)

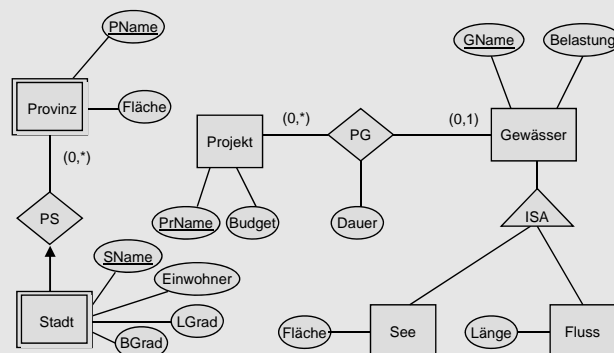
Organisation(OName)

Projekt(PrName, Budget)

LO(LCode, OName, Art)

LOP(LCode, OName, PrName, Betrag)

Transformation B



Provinz(PName, LCode, Fläche)

Stadt(SName, LCode, PName, Einwohner, LGrad, BGrad)

Projekt(PrName, Budget)

Gewässer(GName, Belastung)

See(GName, Fläche)

Fluss(GName, Länge)

PG(GName, PrName, Dauer)

Mondial relational

Land(LCode, HStadt, LName, Fläche)
 Provinz(PName, LCode, Fläche)
 Stadt(SName, LCode, PName, Einwohner, LGrad, BGrad)
 Organisation(OName)
 Projekt(PrName, Budget)
 Gewässer(GName, Belastung, PrName, Dauer)
 See(GName, Fläche)
 Fluss(GName, Länge)

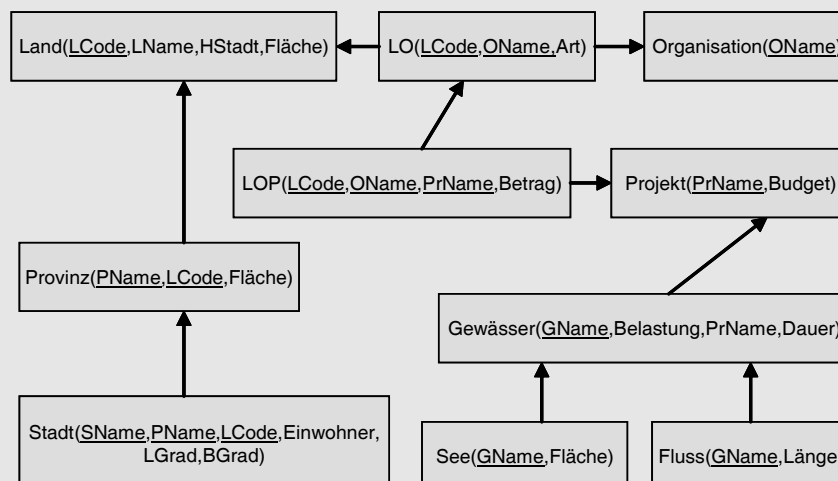
 LO(LCode, OName, Art)
 LOP(LCode, OName, PrName, Betrag)

Bemerkung:

Beziehungstyp PG ist in Entitätstyp Gewässer integriert - Nullwerte für PrName und Dauer sind jetzt möglich!

Mondial relational as Graph

Fremdschlüsselbeziehungen unter den relationalen Schemata kennzeichnen wir graphisch durch gerichtete Kanten (*child* → *parent*).



5.3 empfohlene Lektüre

The Entity-Relationship Model—Toward a Unified View of Data

PETER PIN-SHAN CHEN

Massachusetts Institute of Technology

A data model, called the entity-relationship model, is proposed. This model incorporates some of the important semantic information about the real world. A special diagrammatic technique is introduced as a tool for database design. An example of database design and description using the model and the diagrammatic technique is given. Some implications for data integrity, information retrieval, and data manipulation are discussed.

The entity-relationship model can be used as a basis for unification of different views of data: the network model, the relational model, and the entity set model. Semantic ambiguities in these models are analyzed. Possible ways to derive their views of data from the entity-relationship model are presented.

Key Words and Phrases: database design, logical view of data, semantics of data, data models, entity-relationship model, relational model, Data Base Task Group, network model, entity set model, data definition and manipulation, data integrity and consistency

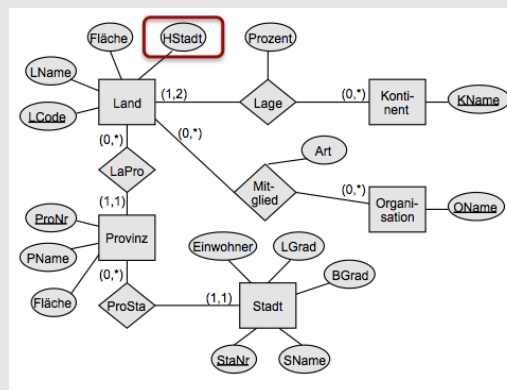
CR Categories: 3.50, 3.70, 4.33, 4.34

1

¹In: ACM Transactions on Database Systems (ToDS), Volume 1 Issue 1, March 1976. Kann gegoogelt werden.

5.4 Ausblick

Wie könnte man die Modellierung anpassen, um mehrere Hauptstädte zu unterstützen?



Frohes Fest und einen Guten Rutsch!

